



## ДЕРБЕНТСКИЙ РАЙОН



## ИНВЕСТИЦИОННЫЙ ПРОФИЛЬ МУНИЦИПАЛЬНОГО РАЙОНА «ДЕРБЕНТСКИЙ РАЙОН»

# ПРЕИМУЩЕСТВА МУНИЦИПАЛЬНОГО РАЙОНА «ДЕРБЕНТСКИЙ РАЙОН»



## РАЗВИТЫЙ СЕКТОР ОБРАБАТЫВАЮЩЕЙ ПРОМЫШЛЕННОСТИ

317 690 тыс. руб. - объем  
отгруженных товаров по  
промышленным видам  
деятельности за 2023 год



## ТРАНСПОРТНАЯ ДОСТУПНОСТЬ ОКРУГА

ж/д  
и автомобильный  
транспорт



## БЛИЗОСТЬ К АДМИНИСТРАТИВНОМУ ЦЕНТРУ

г. Дербент административный центр  
района (в состав района не входит)  
128 км. до г. Махачкала



## БОГАТОЕ ИСТОРИКО- КУЛЬТУРНОЕ НАСЛЕДИЕ



## РАЗВИТЫЙ СЕКТОР ЭКОНОМИКИ – СЕЛЬСКОЕ ХОЗЯЙСТВО

Площадь сельхозугодий  
23 000 га. из которых  
22 720 га. используются



## ТУРИЗМ И РЕКРИАЦИЯ



## СВОБОДНЫЕ ИНВЕСТИЦИОННЫЕ ПЛОЩАДКИ

# МУНИЦИПАЛЬНЫЙ РАЙОН «ДЕРБЕНТСКИЙ РАЙОН»

**100,287** тыс. чел



численность населения  
МО, 2024 г.

**100,287** тыс. чел



население

**86,110** тыс.



площадь МО

**40**



населённых  
пунктов

## транспортная инфраструктура

### автотранспорт

Федеральная трасса  
Р-217 «Кавказ»

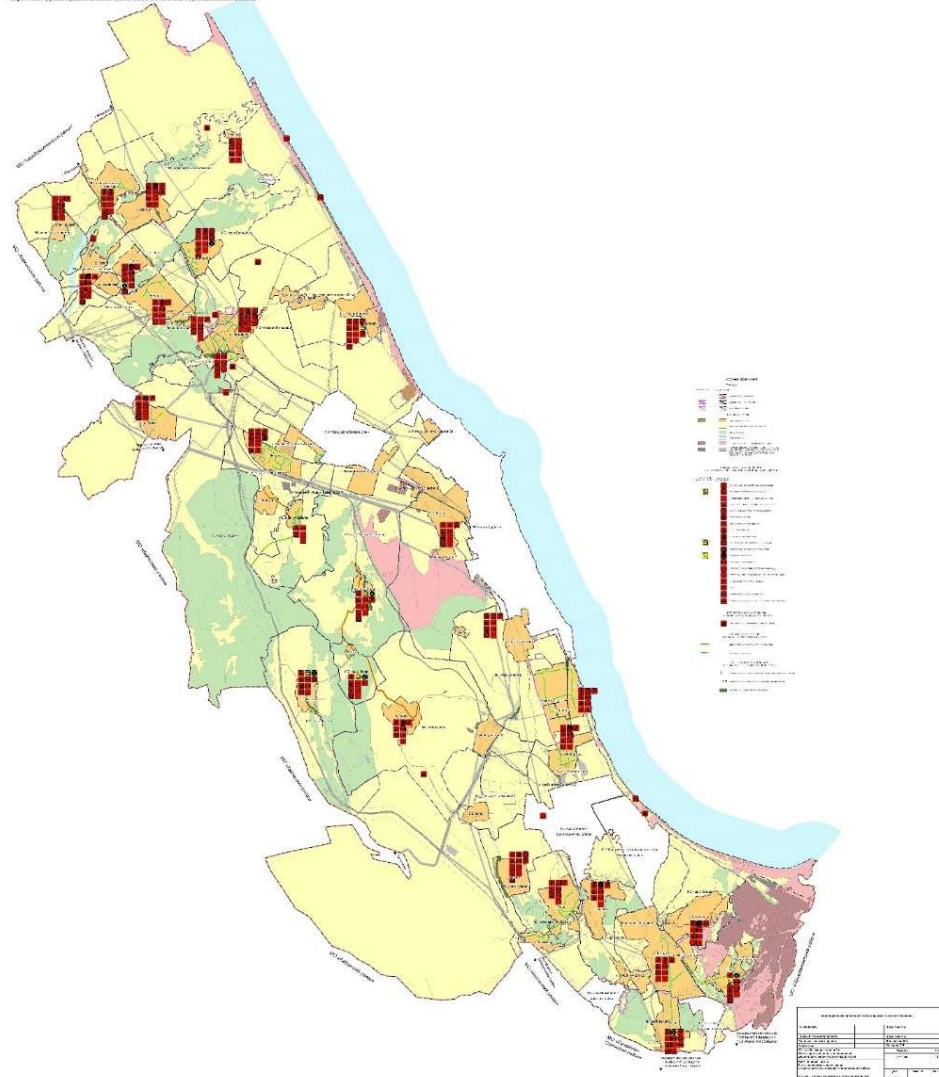
### ж/д

Северо-Кавказской железной  
дороги - филиал РЖД

## местоположение

Дербентский район расположен в юго-восточной части Дагестана и вытянут вдоль побережья Каспийского моря. Общая площадь территории составляет 821 км<sup>2</sup>

Внесённые изменения в Схему территориального планирования Дербентского района Республики Дагестан



# ЭКОНОМИЧЕСКОЕ И СОЦИАЛЬНОЕ ПОЛОЖЕНИЕ ДЕРБЕНТСКОГО РАЙОНА

Дербентский район по своему географическому расположению представляет собой территорию, ограниченную с востока побережьем Каспийского моря на протяжении 65 км, с севера граничащую с территорией Каякентского района, с запада территорией Табасаранского и Кайтагского районов и с юга территорией Магарамкентского и Сулейман-Стальского районов.

В административно – территориальных границах МР «Дербентский район» всего земель – 86 110 га из них по категориям:

Земли сельскохозяйственного назначения – 58 323 га;

Земли населенных пунктов - 7 528 га;

Земли промышленности, транспорта - 1 088,4 га;

Земли особо охраняемых природных территорий – 1 091 га;

Земли лесного фонда – 17 742 га;

Земли водного фонда – 115,6 га;

Земли дорожного фонда - 222 га.

Из общей площади 60 % территории района представляет собой равнину, а остальное предгорье. В административных границах района более 20 % территории заняты лесами, протекают крупные реки, такие как, Рубас и Уллучай и множество мелких рек.

Сельскохозяйственные земли размещены в основном восточнее Самур - Дербентского канала и поливаются самотеком.

Орашаемость с/х земель составляет 25% от общей площади сельхозугодий. Населенные пункты расположены в основном вдоль федеральной дороги «Кавказ».

По всей длине проходит железнодорожная магистраль с общей протяженностью 65км.

Район имеет благоприятные климатические условия, обладает большим потенциалом как природных, так и трудовых ресурсов. Численность населения составляет 100 287 чел. (перепись-2020), плотность – 123,81 чел/км<sup>2</sup>, муниципальных образований - 29, куда входят 40 населенных пунктов.

Наиболее крупными населенными пунктами являются: п. Белиджи, п. Мамедкала, с. Геджух, с. Чинар, с. Великент, с. Сабнова, с. Берикей

## ОСНОВНЫЕ ПОКАЗАТЕЛИ СОЦИАЛЬНО ЭКОНОМИЧЕСКОГО РАЗВИТИЯ МУНИЦИПАЛЬНОГО РАЙОНА «ДЕРБЕНТСКИЙ РАЙОН»

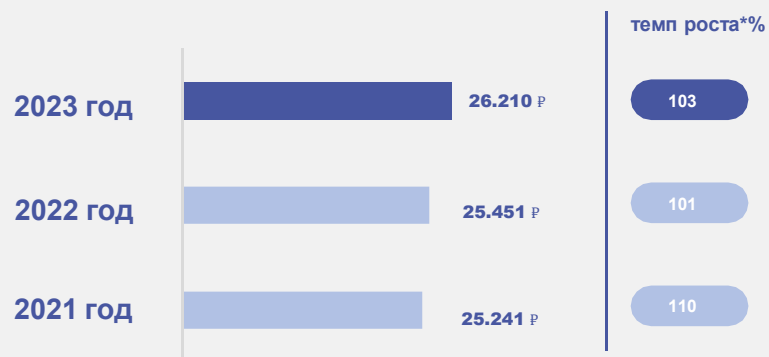
№	Показатель	Ед. изм.	2023 г.
1	Численность населения (среднегодовая)	тыс. чел.	100 287
2	Объем отгруженных товаров по промышленным видам деятельности	тыс. руб.	317 699
3	Продукция сельского хозяйства - всего	тыс. руб.	13 746 794
3.1	продукция растениеводства	тыс. руб.	12 731 954
3.2	продукция животноводства	тыс. руб.	1 014 840
4	Площадь сельхозугодий,	га	23 000
4.1	в том числе используемая	га	22 720
5	Площадь закладки многолетних насаждений, из них:	га	756,3
5.1	виноградников	га	692
5.2	садов	га	64,3
6	Объем инвестиций в основной капитал	тыс. руб.	2 217 953
7	Ввод в действие жилых домов	кв.м.	2 153
8	Оборот розничной торговли	тыс. руб.	12 675 422
9	Объем платных услуг населению	тыс. руб.	1 841 211

10	Оборот субъектов малого и среднего предпринимательства	тыс. руб.	9 714 287
11	Число субъектов малого и среднего предпринимательства, из них:	ед.	1 588
12.1	малых и средних предприятий	ед.	199
12.2	индивидуальных предпринимателей	ед.	1 389
13	Доходы местного бюджета -всего, в том числе	тыс. руб.	2 310 939
13.1	дотации от других бюджетов бюджетной системы	тыс. руб.	214 413
13.2	налоговые и неналоговые доходы	тыс. руб.	375 753
14	Среднемесячная номинальная начисленная заработная плата	руб.	26 210,4
15	Число вновь созданных рабочих мест	ед.	1 304
16	Численность экономически активного населения	тыс.чел.	56 477
18	Численность занятых в экономике	тыс. чел.	55 621
19	Уровень зарегистрированной безработицы	%	1,6
20	Уровень общей безработицы	%	9,7
21	Численность безработных, обратившихся за содействием в трудоустройстве в ЦЗН, из них:	чел	831
22	трудоустроено	чел	334
23	назначено пособие по безработице	чел	741

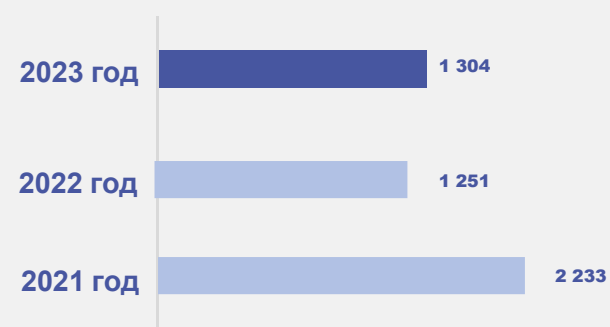


# ЗАНЯТОСТЬ И ДОХОДЫ НАСЕЛЕНИЯ

## СРЕДНЕМЕСЯЧНАЯ ЗАРАБОТНАЯ ПЛАТА РАБОТНИКОВ



## ЧИСЛО ВНОВЬ СОЗДАНЫХ РАБОЧИХ МЕСТ



\*темп роста указан в процентах к предыдущему году

56 477 чел.

экономически  
активного населения

на 01.01.2024

1,6 %

регистрируемая  
безработица

на 01.01.2024

741 чел.

безработные  
граждане\*

на 01.01.2024

\*Нетрудоустроенные граждане на 01.01.2023

# РЕСУРСНАЯ БАЗА

## КЛИМАТ

### субтропический полусухой



средняя температура:  
в январе + 3,2°C, в июле + 25,7°C



в среднем по году  
53 Пасмурных дней

## МЕСТОРОЖДЕНИЯ И ПРОЯВЛЕНИЯ



запасов строительных  
песков

- пески используются в строительстве



Месторождения полезных  
ископаемых

- По добыче твердых каменных пород

## ЛЕСА И ПОЧВЫ



17 742 га. - Земли  
лесного фонда



### ПОЧВЫ

- преобладают дерново-слабоподзолистые  
песчаные и супесчаные почвы  
подходят для лесопосадки и выращивания  
картофеля

## ЗЕМЛИ

общая площадь 86 110 га.



земли с/х назначения  
58 323 га.



земли промышленности и транспорта  
1 088,4 га.



# СОЦИАЛЬНАЯ ИНФРАСТРУКТУРА



## ОБРАЗОВАНИЕ

45  
учреждений  
школьного  
образования

13 986  
учащихся

22  
учреждений  
дошкольного  
образования

2 484  
детей посещают  
детские сады

16  
учреждений  
дополнительного  
образования

12 509  
охват детей  
дополнительным  
образованием



## ЗДРАВООХРАНЕНИЕ

1  
консультативная  
поликлиника

6  
участковых  
больниц

13  
врачебный  
амбулаторий

21  
ФАП и ФП



## КУЛЬТУРА И ИСКУССТВО

36  
сельских  
библиотек-  
филиалов

35  
сельских домов  
культуры и клубов

5  
школ искусств

2  
детские  
художественные  
школы

# ТУРИСТИЧЕСКИЕ ДОСТОПРИМЕЧАТЕЛЬНОСТИ ДЕРБЕНТСКОГО РАЙОНА



**ПЕТРОВСКАЯ РОЩА  
И РОДНИК УРУС-  
БУЛАХ**



**ГОРЯЧИЕ  
(ЦЕЛЕБНЫЕ)  
ИСТОЧНИКИ**



**ВОРОНЦОВСКИЕ  
ПОДВАЛЫ -  
ВИНОВХОЗ  
«ГЕДЖУХСКИЙ»**



**РУБАСКИЕ  
РАСКОПКИ**



**ЦЕРКОВЬ  
СВЯТОГО  
ГРИГОРИСА**

## география туристов

- с. Джалган
- с. Берикей
- с. Геджух
- с. Рубас
- с. Ньюди



# ТУРИЗМ

## ТУРИСТИЧЕСКИЕ МАРШРУТЫ

### ОСНОВНЫЕ ТУРИСТИЧЕСКИЕ МАРШРУТЫ ПО МР «ДЕРБЕНТСКИЙ РАЙОН»

- |   |  |   |  |
|---|--|---|--|
| 1 | с. ДЖАЛГАН<br>ПЕТРОВСКАЯ РОЩА<br>И РОДНИК УРУС-<br>БУЛАХ | 5 | с. РУБАС<br>РУБАССКИЕ<br>РАСКОПКИ                                    |
| 2 | с. ГЕДЖУХ<br>ПЕТРОВСКАЯ<br>РОЩА И РОДНИК УРУС-<br>БУЛАХ  | 6 | с. ВЕЛИКЕНТ<br>АРХЕОЛОГИЧЕСКИЙ<br>ПАМЯТНИК ВЕЛИКЕНТСКОЕ<br>ПОСЕЛЕНИЕ |
| 3 | с. НЮГДИ<br>ЦЕРКОВЬ<br>СВЯТОГО ГРИГОРИСА                 | 7 | АРХЕОЛОГИЧЕСКИЙ ПАМЯТНИК<br>ТОРПАГ-КАЛА БЛИЗ СЕЛА<br>КУЛЛАР          |
| 4 | с. БЕРИКЕЙ<br>ГОРЯЧИЕ<br>(ЦЕЛЕБНЫЕ) ИСТОЧНИКИ            |   |  |



# ПОЗИЦИЯ ПРЕДПРИНИМАТЕЛЕЙ\*

## ВЫВОД

- Инвестиционный климат требует улучшений



## ОСНОВНЫЕ ТРУДНОСТИ при реализации инвестиционных проектов

- Сложности с оформлением документов (Большое количество документов и требуемых разрешений)
- Финансовые трудности (Необходимость использования заемных средств для развития бизнеса)
- Трудности с созданием/модернизацией инженерной инфраструктуры



## ГЛАВНАЯ ПРИЧИНА по которой компании не реализуют инвестиционные проекты

- Ограничено возможность реализации инвестиционных проектов за счёт собственных средств, сложность с привлечением заемных средств



## ПРОЧИЕ ВЫВОДЫ

- Текущих мер государственной поддержки недостаточно
- Необходимо развивать дорожно-транспортную инфраструктуру
- Необходимо развивать бизнес-инфраструктуру (Технопарки, бизнес-инкубаторы, ОЭЗ)

\*На основании опроса предпринимателей МО

# АНАЛИЗ ИНТЕРВЬЮ АДМИНИСТРАЦИИ

## ОСНОВНЫЕ ПРОБЛЕМЫ

- Отсутствие эффективной коммуникации между представителями бизнеса и администрацией МО
- Инвестиционный уполномоченный не может напрямую обратиться к инвестору
- Потребность в более активной поддержке со стороны Агентства по предпринимательству и инвестициям Республики Дагестан
- Отток кадров, нехватка специалистов

## ВОЗМОЖНЫЕ РЕШЕНИЯ

- ✓ Своевременная отработка обращений представителей бизнеса, расширение каналов информирования предпринимателей о мерах поддержки
- ✓ Создание проектного офиса и составление дорожной карты для инвесторов, а также активное информирование предпринимателей и инвесторов о преимуществах работы с инвестиционным уполномоченным
- ✓ Самостоятельное выстраивание регулярных коммуникаций по интересующим проектам
- ✓ Содействие в релокации специалистов из других населенных пунктов

# SWOT-АНАЛИЗ МУНИЦИПАЛЬНОГО ОКРУГА

## СИЛЬНЫЕ СТОРОНЫ

- Развитая обрабатывающая промышленность
- Близость к региональному центру
- Развитая транспортное сообщение (ж/д и автомобильный транспорт)
- Богатое историко-культурное наследие
- Наличие крупных инвестиционных проектов реализующихся в Дербентском районе
- Развитое сельское хозяйство

## СЛАБЫЕ СТОРОНЫ

- Высокая зависимость МО от сельского хозяйства
- Нехватка квалифицированных кадров, отток кадров в крупные города
- Высокий износ сетей теплоснабжения, водоснабжения и водоотведения
- Ограниченные финансовые возможности
- Нехватка оснащенных мест общественного отдыха

## ВОЗМОЖНОСТИ

- Участие в федеральных и региональных программах по социально-экономическому развитию
- Развитие сельского туризма
- Создание новых туристических троп/маршрутов
- Наличие свободных инвестиционных площадок

## УГРОЗЫ

- Конкуренция за инвесторов и инвестиционные проекты
- Экологическая (необходим повышенный контроль за обработкой утилизацией и обезвреживанию отходов)
- Нестабильность внешней экономической и политической среды
- Конкуренция с туристически развитыми соседними районами

# МАТРИЦА БКГ

## ВОЗМОЖНЫЕ ЭФФЕКТЫ

### СИЛЬНЫЕ СТОРОНЫ

- Развитие отрасли обрабатывающих производств за счёт реализации инвестиционных проектов на предприятиях МО
- Развитие отрасли сельского хозяйства за счёт строительства животноводческих ферм, тепличных хозяйств, интенсивного садоводства
- Переработка выращенной сельскохозяйственной продукции

### СЛАБЫЕ СТОРОНЫ

- Сильная зависимость от обрабатывающего производства
- Отсутствие инвестиционных проектов в отраслях:
  1. Водоснабжение, водоотведение
  2. Транспортировка и хранения

### ВОЗМОЖНОСТИ

- Рост спроса на услуги транспортировки и хранения
- Строительство предприятий по переработки продукции
- Дальнейшее развитие отраслей сельского хозяйства за счёт вовлечение в оборот неиспользуемых земель сельскохозяйственного назначения
- Ремонт сетей теплоснабжения, водоснабжение и водоотведения

### УГРОЗЫ

- Сложности с привлечением инвесторов (Конкуренция с соседними районами)
- Особое внимание со стороны государства на компании в части влияния их деятельности на экологию



# КОНТЕНТ-АНАЛИЗ СОЦИАЛЬНЫХ СЕТЕЙ

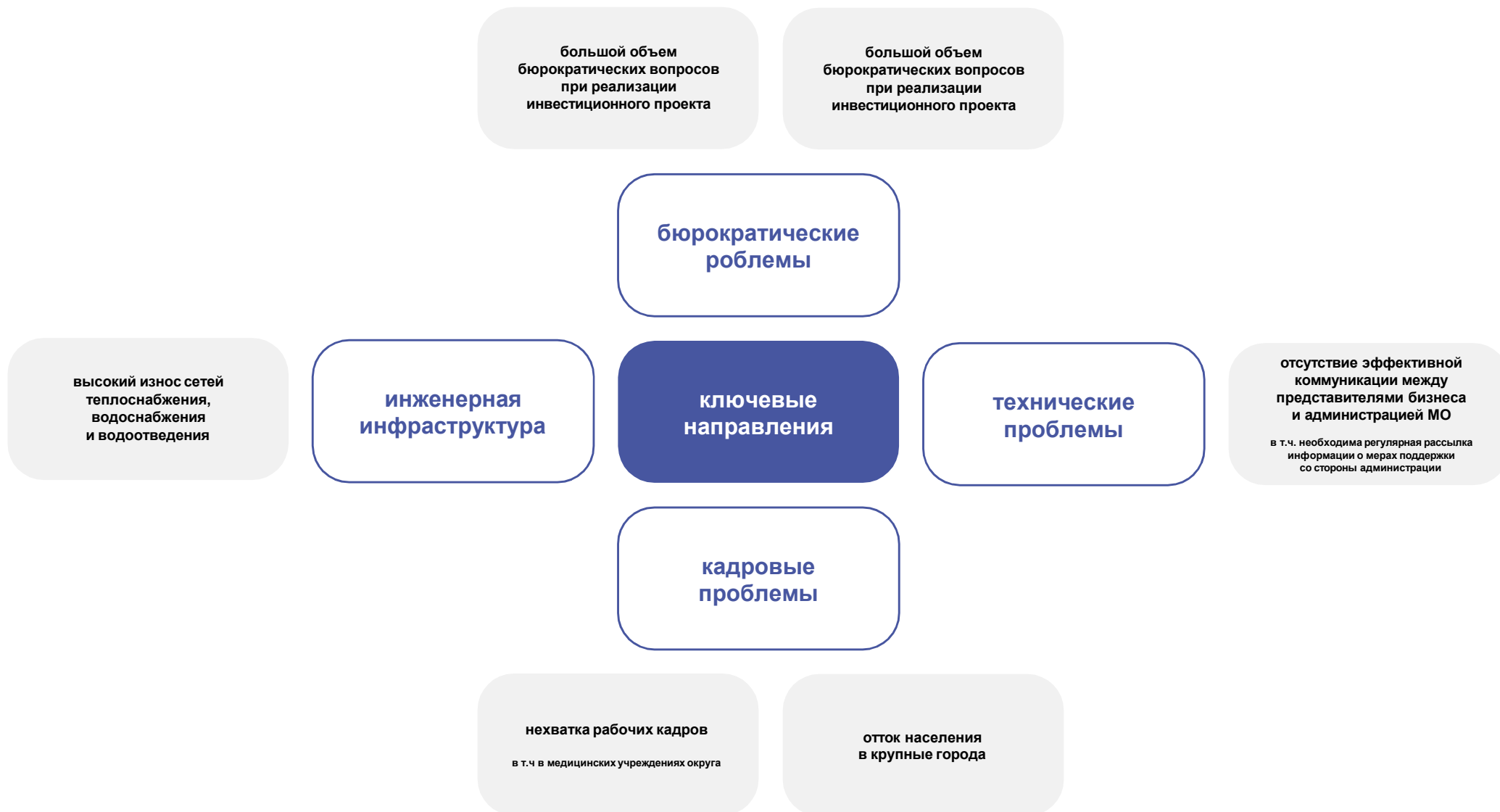
## ПРОБЛЕМЫ

- Низкое качество жилищно-коммунальных услуг, высокий износ коммунальных сетей
- Загрязнение окружающей среды (Замусоренность отдельных частей округа, несвоевременный вывоз мусора)
- Нехватка квалифицированных специалистов в медицинских учреждениях МО
- В зимнее время дороги не соответствуют требованиям содержания (Слякоть, гололед, снег)
- Плохое состояние дорожного покрытия в некоторых частях МО (в т.ч. отсутствие освещения)

## ВОЗМОЖНЫЕ РЕШЕНИЯ

- ✓ Участие в региональных программах по капитальному ремонту и модернизации систем ЖКХ
- ✓ Работа с региональными властями по увеличению нормативов вывоза мусора, установка дополнительных мусорных урн, проведение субботников (Для очистки лесных территорий)
- ✓ Содействие со стороны администрации в релокации медицинских работников из других населенных пунктов
- ✓ Ремонт дорожного полотна и увеличение рейдов снегоочистительной техники
- ✓ Участие в государственных программах по финансированию проектов ремонта и модернизации дорожной инфраструктуры

# ОРГАНИЗАЦИОННЫЕ ПРОБЛЕМЫ, ПРЕПЯТСТВУЮЩИЕ РАЗВИТИЮ МО



# ТОП-ДЕЙСТВИЯ АДМИНИСТРАЦИИ

СФЕРА	ДЕЙСТВИЯ АДМИНИСТРАЦИИ	ОЧЕРЕДНОСТЬ	ВАЖНОСТЬ*	СТОИМОСТЬ**	ВРЕМЯ**	ИТОГОВЫЙ БАЛЛ
 <b>Капитальный ремонт автомобильного полотна</b>	Информирование предпринимателей о будущих изменениях в дорожно-транспортной инфраструктуре	ТОП-1	5	5	4	14
	Информирование инвесторов о новых логистических и иных возможностях при реализации проекта	ТОП-2	4	5	3	12
 <b>Нивелирование угрозы выбора инвестором другого муниципального образования</b>	Использование буклетов и других информационных материалов для презентации сильных сторон и возможностей МО перед потенциальными инвесторами	ТОП-1	4	5	5	14
	Развитие каналов информирования: модернизация сайта, использование профильных ресурсов для информирования о площадках, публикация рекламных и иных материалов на популярных интернет-ресурсах	ТОП-2	5	3	2	10
 <b>Кадровые проблемы</b>	Организация регулярных встреч и мастер-классов предприятий со школьниками для популяризации рабочих специальностей	ТОП-1	5	4	3	12
	Содействие в релокации работников из других населенных пунктов	ТОП-2	4	1	2	7
 <b>Развитие туризма</b>	Привлечение крупных предприятий для участия в промышленном туризме и помощь в разработке маршрутов со стороны администрации	ТОП-1	5	5	3	13
	Организация ежегодных фестивалей с целью сохранения и развития культурного наследия округа	ТОП-2	4	3	3	10
 <b>Развитие предпринимательства</b>	Регулярная рассылка информации о мерах поддержки со стороны администрации	ТОП-1	5	5	5	15
	Активная работа с Корпорацией развития и проявление инициативы по созданию новых проектов и привлечению инвесторов	ТОП-2	5	4	3	12


\*5-наибольшая важность, 1-наименьшая важность

\*\*5-наименьшая стоимость/время, 1-наибольшая стоимость/время

# ОСНОВНЫЕ ОРГАНИЗАЦИИ

НАИМЕНОВАНИЕ КОМПАНИИ	СФЕРА ДЕЯТЕЛЬНОСТИ	ВЫРУЧКА тыс. руб.	РАБОЧИЕ чел.
АКЦИОНЕРНОЕ ОБЩЕСТВО "ИМЕНИ НАРИМАНА АЛИЕВА"	Выращивание винограда	1298320	150
ООО "ФЕРИДЕ"	Строительство автомобильных дорог и автомагистралей	492300	57
ОБЩЕСТВО С ОГРАНИЧЕННОЙ ОТВЕТСТВЕННОСТЬЮ "ВИНОГРАДАРЬ"	Выращивание винограда	423129	530
ОБЩЕСТВО С ОГРАНИЧЕННОЙ ОТВЕТСТВЕННОСТЬЮ "ПЛАТАН"	Торговля оптовая напитками	257700	2
ОБЩЕСТВО С ОГРАНИЧЕННОЙ ОТВЕТСТВЕННОСТЬЮ "НИКА - С"	Производство безалкогольных напитков ароматизированных и/или с добавлением сахара, кроме минеральных вод	230476	13
ОБЩЕСТВО С ОГРАНИЧЕННОЙ ОТВЕТСТВЕННОСТЬЮ "ДКК-СТ"	Выращивание винограда	217070	138
ОБЩЕСТВО С ОГРАНИЧЕННОЙ ОТВЕТСТВЕННОСТЬЮ "АНЖЕЛИНА"	Выращивание семечковых и косточковых культур	178000	34
ОБЩЕСТВО С ОГРАНИЧЕННОЙ ОТВЕТСТВЕННОСТЬЮ "НЕПТУН-СНГ"	Переработка и консервирование рыбы, ракообразных и моллюсков	173100	15
ОБЩЕСТВО С ОГРАНИЧЕННОЙ ОТВЕТСТВЕННОСТЬЮ "МАГИЯ"	Торговля оптовая неспециализированная пищевыми продуктами, напитками и табачными изделиями	152600	13
ОБЩЕСТВО С ОГРАНИЧЕННОЙ ОТВЕТСТВЕННОСТЬЮ "АГРОВИТА"	Торговля розничная пивом в специализированных магазинах	139000	9

# СПЕЦИАЛИЗАЦИЯ ОКРУГА И ТРЕНДЫ РАЗВИТИЯ

СПЕЦИАЛИЗАЦИЯ	ТРЕНД	ЭФФЕКТЫ	РЕЗУЛЬТАТЫ
 <p><b>ОБРАБАТЫВАЮЩЕЕ ПРОИЗВОДСТВО</b></p>	<p>следование концепции устойчивого развития</p>	<p>формирование имиджа социально-ответственной компании</p>	<ul style="list-style-type: none"> <li>• рост объёмов производства и доходов</li> <li>• усиление позиции местных предприятий</li> <li>• создание новых рабочих мест</li> </ul>
 <p><b>ОБРАБАТЫВАЮЩЕЕ ПРОИЗВОДСТВО</b> производство машин, спецтехники и оборудования</p>	<p>программы комплексного импортозамещения</p>	<p>повышение технологичности производства и функциональности оборудования и машин</p>	<ul style="list-style-type: none"> <li>• рост объёмов производства и доходов</li> <li>• усиление позиции местных предприятий</li> </ul>
 <p><b>ДЕЯТЕЛЬНОСТЬ АДМИНИСТРАТИВНАЯ И СОПУСТВУЮЩИЕ ДОПОЛНИТЕЛЬНЫЕ УСЛУГИ</b> туризм</p>	<p>всестороннее развитие туризма</p>	<p>рост популярности округа, а также увеличение интереса трудоспособного к работе в местных организациях</p>	<ul style="list-style-type: none"> <li>• увеличение туристического потока, привлечение кадров на предприятия</li> <li>• повышение туристической привлекательности округа</li> </ul>
 <p><b>ТРАНСПОРТРОВКА И ХРАНЕНИЯ</b></p>	<p>рост спроса на услуги доставки, а также на грузоперевозки и складирование</p>	<p>рост доходов от логистических услуг, увеличение спроса на качественную дорожно-транспортную инфраструктуру</p>	<ul style="list-style-type: none"> <li>• развитие логистических путей</li> <li>• расширение рынков сбыта местных предприятий</li> <li>• повышение инвестиционной привлекательности</li> </ul>

# РЕАЛИЗУЕМЫЕ ИНВЕСТИЦИОННЫЕ ПРОЕКТЫ

НАИМЕНОВАНИЕ КОМПАНИИ	СФЕРА ДЕЯТЕЛЬНОСТИ	ИНВЕСТИЦИИ млн. руб.	СРОКИ РЕАЛИЗАЦИИ
АО «Кизлярский коньячный завод»	Закладка виноградников на 311 га	<b>488,017</b>	<b>2021-2025</b>
ООО «Алвисавайн» (Дербентский район РД)	Строительство винно-коньячного производственного комплекса Alvisa Vine	<b>3 260,2</b>	<b>2023-2025</b>
ООО «Анжелина» (Дербентский район РД)	Строительство (посадка) суперинтенсивного сада на площади 100 га	<b>313,115</b>	<b>2021-2025</b>
Проект ООО "Каспийская лоза"	Закладка виноградников с капельным орошением на земельном участке 572 га.	<b>67,211</b>	<b>2023-2026</b>
ООО "Дербент Агро"	Закладка виноградника с капельным орошением на земельном участке площадью 331,8 га в Дербентском районе с. Джалган	<b>215,62</b>	<b>2021-2025</b>

# ИНВЕСТИЦИОННЫЕ НИШИ

## МЕДИЦИНА



1. Современный медицинский центр
2. Современный медицинский центр со SPA
3. Центр для детей с особенностями развития
4. Многопрофильный детский центр с широким спектром услуг
5. Образовательно-развлекательный центр для детей

## РАЗВИТИЕ ПРЕДПРИНИМАТЕЛЬСТВА



1. Исследовательский центр для предприятий малого и микробизнеса
2. Технологический центр для предприятий малого и микробизнеса
3. Бизнес-инкубатор для производственных предприятий
4. Компания, оказывающая консультационную поддержку предприятиям: помощь в получении грантов, проработке проектов, поиске инвестиционных ниш и пр.

## ОТКРЫТИЕ НОВОГО БИЗНЕСА



1. Создание предприятия по безотходной переработке промышленных отходов
2. Создание сервиса по подбору лучшего варианта логистики
3. Создание крупного распределительного/логистического центра
4. Открытие цеха по производству ёлочных игрушек на стекольном заводе
5. Создание овощной фермы на гидропонном оборудовании
6. Комплексная застройка жилья (жилых комплексов)

## ЭКОЛОГИЯ И ТУРИЗМ



1. Развитие промышленного туризма
2. Развитие спортивного туризма (спортивное ориентирование на болотах)
3. Строительство ресторано-гостиничного комплекса на берегу Волги



# ИНВЕСТИЦИОННЫЕ НИШИ ПОДРАЗУМЕВАЮЩИЕ ИНТЕГРАЦИОННЫЕ РЕШЕНИЯ\*

## РЕШЕНИЕ

## ПРЕДПОСЫЛКИ

## ПОЯСНЕНИЕ



**СОЗДАНИЕ ПРЕДПРИЯТИЯ ПО БЕЗОТХОДНОЙ ПЕРЕРАБОТКЕ ПРОМЫШЛЕННЫХ ОТХОДОВ**

**Наличие крупных промышленных предприятий, потребность улучшения экологической составляющей района**

Позволит минимизировать дорогостоящее и экологически небезопасные методы сжигания и захоронения отходов



**СОЗДАНИЕ СЕРВИСА ПО ПОДБОРУ ЛУЧШЕГО ВАРИАНТА ЛОГИСТИКИ**

**Наличие предприятий, регулярно использующих грузоперевозки**

Позволит оптимизировать бизнес-процессы



**РАЗВИТИЕ ПРОМЫШЛЕННОГО ТУРИЗМА**

**Наличие крупных предприятий, которые было бы интересно посетить туристам**

- Внедрение в работу предприятий процессов по взаимодействию с туристами
- Популяризации производственных профессий

\*Данные решения выбраны на основе сфер деятельности предприятий, возможностей интеграций и потенциалу развития покупала компаний и отраслей

# ДИАГНОСТИЧЕСКАЯ КАРТА МО ПО РАБОТЕ С ИНВЕСТОРАМИ И МЕХАНИЗМ РАБОТЫ С НИМИ

НАИМЕНОВАНИЕ МЕРОПРИЯТИЯ	КАК ЕСТЬ	КАК ДОЛЖНО БЫТЬ
ИНФОРМИРОВАНИЕ ИНВЕСТОРОВ И ПРЕДПРИНИМАТЕЛЕЙ	<p>✓ Сайт администрации, регулярная коммуникация с предпринимателями (рассылки на почты предпринимателей, звонки, ежегодные встречи)</p>	<p>✓ Сайт администрации, статьи на сайтах для инвесторов и предпринимателей, регулярная коммуникация: с предпринимателями (почтовая рассылка, звонки, общий чат администрации с предпринимателями)</p>
РАСПРЕДЕЛЕНИЕ ПЛОЩАДОК	<p>— Не всегда достаточно инвесторов для проведения тендерной процедуры</p>	<p>✓ Привлечение инвесторов для распределения площадок через тендерную процедуру</p>
ИНФРАСТРУКТУРА НА ИНВЕСТИЦИОННЫХ ПЛОЩАДКАХ	<p>— Создание инфраструктуры по запросу инвестора</p>	<p>✓ Создание инженерной и транспортной инфраструктуры до прихода инвестора на объект с целью экономии времени</p>
РАБОТА С ИНВЕСТОРАМИ БЕЗ ИНВЕСТИЦИОННОГО ПЛАНА	<p>— Проводятся переговоры и осмотр инвестиционных площадок по запросу инвестора</p>	<p>✓ Создание проектной команды, которая составляет инвестиционные планы и выводит проекты на площадки</p>
РЕШЕНИЕ И УСКОРЕНИЕ РАССМОТРЕНИЯ АДМИНИСТРАТИВНЫХ ВОПРОСОВ	<p>✓ Личное сопровождение и контроль инвестиционным уполномоченным каждого крупного проекта на всех стадиях его реализации</p>	<p>✓ Личное сопровождение и контроль инвестиционным уполномоченным каждого крупного проекта на всех стадиях его реализации</p>
РАБОТА С ПОТЕНЦИАЛЬНЫМИ ИНВЕСТОРАМИ	<p>— Подготовка к возможному приходу инвесторов, при возникновении интереса с их стороны</p>	<p>✓ Подготовка к возможному приходу инвесторов, создание информационно-аналитических буклетов, сохранение контактов потенциальных инвесторов, составления списка для дальнейшей регулярной коммуникации</p>
РАБОТА С РЕАЛИЗОВАННЫМИ ПРОЕКТАМИ НА ИНВЕСТИЦИОННЫХ ПЛОЩАДКАХ	<p>✓ Регулярная обратная связь и помощь с дальнейшим развитием в случае необходимости</p>	<p>✓ Регулярная обратная связь и помощь с дальнейшим развитием в случае необходимости</p>

# ПРЕДЛОЖЕНИЯ ПО КОРРЕКТИРОВКЕ МЕР ФИНАНСОВОЙ И ОРГАНИЗАЦИОННОЙ ПОДДЕРЖКИ ПРОЕКТОВ

АКТИВНАЯ  
ИНФОРМАЦИОННАЯ  
И КОНСУЛЬТАЦИОННАЯ  
ПОДДЕРЖКА  
ПРЕДПРИНИМАТЕЛЕЙ



УМЕНЬШЕНИЕ  
КОЛИЧЕСТВА  
И СРОКОВ  
ПРОЦЕДУР,  
НЕОБХОДИМЫХ  
ДЛЯ ПОЛУЧЕНИЯ  
ИНВЕСТИЦИОННОЙ  
ПЛОЩАДКИ



СОЗДАНИЕ ПРОЕКТНОГО  
ОФИСА, КОТОРЫЙ БУДЕТ  
ЗАНИМАТЬСЯ ОЦЕНКОЙ  
И ПРОРАБОТКОЙ  
ИНВЕСТИЦИОННЫХ  
ПРОЕКТОВ



УМЕНЬШЕНИЕ  
КОЛИЧЕСТВА  
БЮРОКРАТИЧЕСКИХ  
ПРОЦЕДУР  
ДЛЯ ПОЛУЧЕНИЯ МЕР  
ПОДДЕРЖКИ



ПЕРЕНОС ПРОЦЕДУР  
В ЭЛЕКТРОННЫЙ ВИД  
ДЛЯ СОКРАЩЕНИЯ  
ВРЕМЕННЫХ  
ИЗДЕРЖЕК



СНИЖЕНИЕ  
НАЛОГОВЫХ СТАВОК  
ДЛЯ МСП



# ОБРАЗ БУДУЩЕГО

## ЭФФЕКТИВНАЯ РАБОТА С ИНВЕСТОРАМИ



создана дорожная карта по работе с инвесторами



создан проектный офис, осуществляющий поддержку инвесторов



100% компаний знакомы с инвестиционным уполномоченным



каждая вторая компания реализует инвестиционные проекты

## СОЦИАЛЬНАЯ ИНФРАСТРУКТУРА



созданы новые точки притяжения



улучшена работа учреждений здравоохранения и сокращено число жалоб от населения



проведён ремонт коммунальных сетей

## ЭФФЕКТИВНАЯ РАБОТА С ИНВЕСТОРАМИ



созданы новые маршруты по ведущим промышленным предприятиям МО



организованы ежегодные фестивали, которые пользуются спросом у туристов

# МЕРЫ ГОСУДАРСТВЕННОЙ ПОДДЕРЖКИ



МОЙ БИЗНЕС 05

<https://mb05.ru/>



КОРПОРАЦИЯ РАЗВИТИЯ  
ДАГЕСТАНА

<https://krdag.ru/>



ФОНД РАЗВИТИЯ  
ПРОМЫШЛЕННОСТИ  
РЕСПУБЛИКИ ДАГЕСТАН

<http://fondpromrd.ru/>



АГЕНТСТВО ПО  
ПРЕДПРИНИМАТЕЛЬСТВУ  
И ИНВЕСТИЦИЯМ РД

<http://mapinvestrd.ru/>



ПОРТАЛ ПОДДЕРЖКИ МСП

<http://dagemb.ru/>



ИНВЕСТИЦИОННЫЙ ПОРТАЛ  
РЕСПУБЛИКИ ДАГЕСТАН

<http://dagestaninvest.ru/>



ЦЕНТР ПОДДЕРЖКИ  
ПРЕДПРИНИМАТЕЛЬСТВА  
РЕСПУБЛИКИ ДАГЕСТАН

<https://cppdag.ru/>

# МИНИСТЕРСТВА И ВЕДОМСТВА, ОКАЗЫВАЮЩИЕ ПОДДЕРЖКУ ПРЕДПРИНИМАТЕЛЯМ И ИНВЕСТОРАМ



**АГЕНТСТВО ПО ПРЕДПРИНИМАТЕЛЬСТВУ И  
ИНВЕСТИЦИЯМ РЕСПУБЛИКИ ДАГЕСТАН**



**МИНИСТЕРСТВО ЭКОНОМИКИ И  
ТЕРРИТОРИАЛЬНОГО РАЗВИТИЯ  
РЕСПУБЛИКИ ДАГЕСТАН**



**МИНИСТЕРСТВО ПРОМЫШЛЕННОСТИ, И  
ТОРГОВЛИ РЕСПУБЛИКИ ДАГЕСТАН**



**МИНИСТЕРСТВО ПО ТУРИЗМУ И  
НАРОДНЫМ ХУДОЖЕСТВЕННЫМ  
ПРОМЫСЛАМ РЕСПУБЛИКИ  
ДАГЕСТАН**




**МИНИСТЕРСТВА СЕЛЬСКОГО ХОЗЯЙСТВА И  
ПРОДОВОЛЬСТВИЯ РЕСПУБЛИКИ  
ДАГЕСТАН**



**МИНИСТЕРСТВО ПО ЗЕМЕЛЬНЫМ И  
ИМУЩЕСТВЕННЫМ ОТНОШЕНИЯМ  
РЕСПУБЛИКИ ДАГЕСТАН**

# КОНТАКТЫ

## АДМИНИСТРАЦИЯ МУНИЦИПАЛЬНОГО РАЙОНА «ДЕРБЕНТСКИЙ РАЙОН»

 **полный адрес:**  
 368600, Республика Дагестан,  
 город Дербент, ул. Ю.Гагарина, д.23

 **+ 7 (8724) 04-31-21**

 **Почта: derbentrayon@e-dag.ru**

## ИНВЕСТИЦИОННЫЙ УПОЛНОМОЧЕННЫЙ

**Бебетов Икрам Абдуллаевич**

 **+ 7 (8724) 04-35-25**

Должность: Заместитель Главы  
 администрации Дербентского района

 **Почта:**  
**ekonomikarayon@mail.ru**

## АГЕНСТВО ПО ПРЕДПРИНИМАТЕЛЬСТВУ И ИНВЕСТИЦИЯМ РЕСПУБЛИКИ ДАГЕСТАН

 **полный адрес:**  
 367010, Республика  
 Дагестан, г Махачкала,  
 ул Гагарина, д. 120

 **+ 7 (8722) 67-10-17**

 **Почта: investrd@e-dag.ru**

## ИНВЕСТИЦИОННЫЙ УПОЛНОМОЧЕННЫЙ ОРГАН – УПРАВЛЕНИЕ ЭКОНОМИКИ И ИНВЕСТИЦИЙ АДМИНИСТРАЦИИ МУНИЦИПАЛЬНОГО РАЙОНА «ДЕРБЕНТСКИЙ РАЙОН»

**Абдулкеримов Фарид Закирович**

 **+ 7 (8724) 04-35-25**

Должность:  
 начальник Управления экономики и  
 инвестиций администрации МР  
 «Дербентский район»

 **Почта:**  
**ekonomikarayon@mail.ru**





## ДЕРБЕНТСКИЙ РАЙОН



## ИНВЕСТИЦИОННЫЙ ПРОФИЛЬ МУНИЦИПАЛЬНОГО РАЙОНА «ДЕРБЕНТСКИЙ РАЙОН»